

MIGHTY BRIGHTY™

Enjoy the big screen experience!



Projektions
LeinwandFarbe

Gebrauchsanleitung

MPW 105

Wir beglückwünschen Sie zum Kauf der Mighty Brighty Projektionsschirm-Farbe. In Kürze können Sie die Vorteile eines perfekten Projektionsschirms genießen, der ganz auf Ihre Bedürfnisse zugeschnitten ist. Es ist wichtig, dass Sie die Anleitung, entsprechend der einzelnen Schritte, genau befolgen. Außerdem sollten Sie in den nächsten Stunden etwas Geduld aufbringen. Durch die Trockenzeiten der diversen Farbschichten werden Sie etwa 6 Stunden beschäftigt sein (es ist natürlich auch möglich, heute mit den ersten Schritten zu beginnen und zum Beispiel morgen weiterzumachen).

Ihr eigener Projektionsschirm in 4 einfachen Schritten:

Bevor Sie beginnen	Seite
- Die Umgebung und die Temperatur	15
- Der Untergrund, auf den Sie Mighty Brighty auftragen	15
- Was Sie sonst noch benötigen	17
Schritt 1: Auswahl des Platzes, der Größe und der Proportion des Projektionsschirms	17
Schritt 2: Das Auftragen der Grundierung (BaseCoat)	19
Schritt 3: Das Auftragen der Deckschicht (TopCoat)	
-3.1 Das Auftragen der Deckschicht	22
-3.2 Wartezeit	24
Schritt 4: Der Genuss kann beginnen	24

Zum Schluss

- Wartung	Seite 25
- Sicherheitstexte	25
- Garantiebedingungen	26

Bevor Sie beginnen

Die Umgebung:

Sorgen Sie dafür, dass der zu behandelnde Untergrund staubfrei ist und dass keine Luftzirkulation besteht (z. B. (Airco, Ventilator), sodass während des Farbauftrags kein Staub auf die nasse Oberfläche gelangen kann.

Die Temperatur:

Das Mighty Brighty Farbsystem kann am besten bei einer Raumtemperatur von 15 bis 25° Celsius (59 und 77° F) und einer Luftfeuchtigkeit von 40 bis 70% aufgetragen werden. Bei einer abweichenden Raumtemperatur und/oder Luftfeuchtigkeit werden die angegebenen Trocken- und Wartezeiten länger sein. (Wichtig: Die Farbschichten können bei einer Raumtemperatur von unter 5° Celsius (41° F) nicht aufgetragen werden.

Die Wand (oder anderer Untergrund), worauf Sie das Mighty Brighty Farbsystem auftragen

Das Mighty Brighty Farbsystem kann auf Stein, Beton, Holz, Kunststoff und Gips sowie auf alle Materialien aufgetragen werden, die mit normaler Wandfarbe behandelt wurden. Sie müssen jedoch folgendes beachten:

- Eben:

Wichtig: Die Wand muss eben oder nahezu eben sein (wenn Sie 2 oder 3 Meter von der Wand wegsehen, muss diese eben oder nahezu eben aussehen).

(siehe Abbildung)



Tipp:

Prüfen Sie die Wand sehr genau und korrigieren Sie mögliche kleine Schäden, Risse oder Löcher. Glätten Sie die Wand anschließend durch leichtes Abschmiegeln.

- Wände mit einer Kunststoffschicht:

Wenn Ihre Wand oder anderer Untergrund aus einer sehr glatten Kunststoffschicht besteht, müssen Sie zuerst eine Grundschicht auftragen, damit das Mighty Brighty Farbsystem während des Auftragens haften bleibt. MDF-Wände müssen vorab gründlich mit Terpentin/Verdünner gereinigt werden. Auf diese Wände müssen Sie ebenfalls eine Grundschicht auftragen.

Achtung:

Ein Untergrund aus Kunststoff kann keine Feuchtigkeit aufnehmen. Während des Trocknens können deshalb auf der aufgetragenen Farbschicht kleine Luftblasen entstehen. Nicht berühren!: Diese verschwinden nämlich während des Trocknens von alleine!).

- Saugfähigkeit:

Wenn die Wand sehr stark saugt, müssen Sie sie erst mit Vorstreichfarbe behandeln.

(der Verbrauch pro m² hängt nämlich von dem jeweiligen Untergrund ab)

- Schmutz:

Wenn die Wand sehr verschmutzt ist (u.a. durch Nikotin, Wasserflecke) müssen Sie sie erst mit einer guten Isolierfarbe behandeln.

- Dunkelheit:

Wenn der Untergrund eine sehr dunkle Farbe hat, müssen Sie ihn erst mit normaler weißer Wandfarbe vorbehandeln.

- Was Sie sonst noch benötigen:

Die BaseCoat, die TopCoat, Rührhölzer und ein Stück Schmirgelpapier sind bereits in diesem Paket enthalten. Bevor Sie beginnen, benötigen Sie noch folgende Utensilien: eine Rolle Abklebeband, mindestens 25 mm breit und 25 Meter lang, einen Farbbehälter, einen Farbroller mit 2 hochwertigen Fellrollern in 15 cm Breite.

Schritt 1: Auswahl des Platzes, der Größe und der Proportion des Projektionsschirms

Der große Vorteil von Mighty Brighty im Vergleich zu einem traditionellen Projektionsschirm ist, dass Sie selbst das richtige Format Ihres Projektionsschirms bestimmen können. Die maximale Größe wird durch die Menge der Farbe bestimmt: Hiermit können Sie normalerweise etwa 5 m² streichen. Zur Sicherheit gehen wir bei dem unten stehenden Schema von 4,7 m² aus.

Das bedeutet für Ihre maximale Schirmgröße:

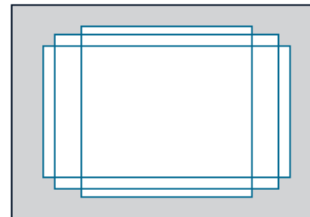
Schirmverhältnis:	Schirmgröße in cm (inch):
1 :	2,17 x 2,17 m / 86 x 86 "
4 : 3 (= 1,33 : 1 + PAL / NTSC Video)	2,50 x 1,87 m / 98 x 74 "
16 : 9 (= 1,78:1 = Breitbild HDTV)	2,88 x 1,62 m / 113 x 64 "
1.85 : 1 (Letterbox-Video)	2,95 x 1,59 m / 116 x 63 "
2.35 : 1 (Anamorphotisch)	3,32 x 1,41 m / 131 x 56 "

1: Installieren Sie den Projektor an seinem festen Platz und gemäß der Bedienungsanleitung

2: Schalten Sie den Projektor ein und projizieren Sie ein Bild auf die Wand (siehe Abbildung)



3: Wählen Sie auf dem Projektor das gewünschte Verhältnis aus (1:1, 4:3, 16:9, usw.) (siehe Abbildung)



4: Bestimmen Sie mit der Zoomfunktion die exakte und gewünschte Größe des Schirms. Prüfen Sie, dass die oben angegebenen maximalen Abmessungen nicht überschritten werden.

5: Führen Sie die Feinabstimmung durch Einstellen der Bildschärfe durch. Benutzen Sie die Keystone-Funktion des Projektors, um den Schirm genau rechteckig einzustellen.

Jetzt haben Sie das richtige Projektionsschirmformat bestimmt. Wichtig ist der folgende Schritt, die Endkontrolle.

6: Prüfen Sie beim Abspielen eines TV-Senders und einer DVD, ob das Projektionsschirmformat gleich bleibt. Passen Sie, wenn nötig, das Projektionsschirmformat an das tatsächliche Abspielformat an.

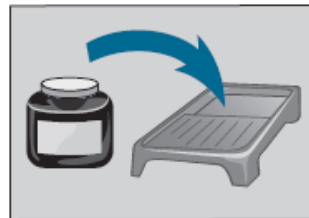
Schritt 2: Das Auftragen der Grundierung (BaseCoat)

1: Kleben Sie das Abklebeband genau um den Außenrand des erleuchteten Schirms auf die Wand.

Verbreitern Sie das Abklebeband, indem Sie einen zweiten Streifen Abklebeband aufkleben. Wenn Sie noch genügend Klebeband haben, kleben Sie noch einen dritten Streifen über den bereits vorhandenen Rand. Kleben Sie auch einen dritten Streifen an die Unterseite, wenn Sie noch genügend Klebeband haben (siehe Abbildung). Schalten Sie den Projektor jetzt aus.

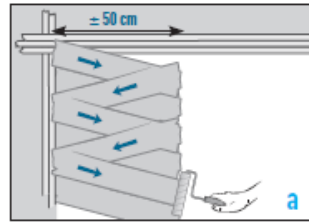


2: Rühren Sie die Grundierung (BaseCoat) mit dem Rührholz mindestens 3 Minuten lang um, bis sie gut durchgemischt ist. Verschließen Sie danach die Flasche fest und schütteln Sie diese gut durch. Gießen Sie die Farbe in einen sauberen Farbbehälter (siehe Abbildung).

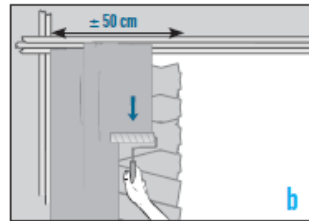


3: Stecken Sie einen Fellroller auf den Farbroller. Sorgen Sie dafür, dass der Farbroller vollständig mit Grundierung (BaseCoat) bedeckt bleibt. Rollen Sie

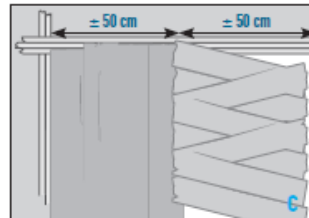
den Farbroller über die Abstreichfläche des Farbbehälters. Verteilen Sie die Farbe gleichmäßig. Dies dient zum gleichmäßigen Auftragen der Grundierung (BaseCoat) auf die gesamte mit Abklebeband umrahmte Projektionsfläche. Tragen Sie die Schicht wie folgt auf: Beginnen Sie in der unteren linken Ecke. Tragen Sie einen 50 cm breiten Farbstreifen gleichmäßig auf. Beginnen Sie immer in horizontaler Bewegungsrichtung (siehe Abbildung a).



Fahren Sie in vertikaler Richtung fort. Bleiben Sie dabei nicht in der Mitte des Streifens stehen (siehe Abbildung b). Tragen Sie die Farbe immer gleichmäßig auf.



Es folgt dann ein zweiter Streifen von ca. 50 cm. Sorgen Sie dafür, dass der erste Streifen dabei leicht überlappt wird (siehe Abbildung c).



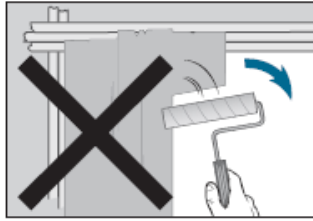
Tragen Sie die Farbe immer vollständig "nass in nass" auf. Beachten Sie bei breiteren Flächen (zum Beispiel bei einer ganzen Wand), dass der Farbrollenhalter lang genug ist.

Wiederholen Sie dies, bis der Projektionsschirm vollständig fertig ist.

4: Lassen Sie diese Schicht mindestens 60 Minuten lang vollständig trocknen. Stellen Sie den Farbroller während des Trocknens in den Farbbehälter. Sorgen Sie dafür, dass er mit ausreichend Farbe bedeckt bleibt. Das bewahrt ihn vor dem Austrocknen.

5: Tragen Sie nun auf die gleiche Weise eine zweite Grundierung (BaseCoat) auf die gesamte Fläche auf. Beachten Sie dabei bitte folgendes:

- Gehen Sie mit dem Roller kein zweites Mal über eine bereits aufgetragene Schicht.



Nehmen Sie den Roller erst von der Wand, wenn sich dieser am abgeklebten Rand befindet. Nehmen Sie den Roller also nicht von der Wand, wenn sich dieser auf dem Schirm befindet (dies kann einen Abdruck erzeugen, der sichtbar bleibt). (siehe Abbildung).

Lassen Sie diese letzte Schicht mindestens 120 Minuten trocknen.
Entfernen Sie den Roller aus der Halterung und säubern Sie ihn anschließend.

Entfernen Sie anschließend auch verbliebene Farbreste aus dem Farbbehälter. Säubern Sie den Farbbehälter gründlich.

Wichtig: Sorgen Sie dafür, dass keinerlei Farbreste im Farbbehälter zurückbleiben. Dies kann beim Auftragen der Deckschicht (TopCoat) zu Problemen führen.

6: Schmirgeln Sie – nur wenn noch Unebenheiten sichtbar sind! – die zweite Farbschicht anschließend erneut leicht und sehr, sehr vorsichtig an, sodass letzte Unebenheiten verschwinden (Nicht zu fest schmirgeln, da sonst der ursprüngliche Untergrund wieder sichtbar wird!)

Lassen Sie das Abklebeband auf der Wand. Benutzen Sie einen Lappen oder einen weichen Pinsel, um den Staub von der Oberfläche zu entfernen.

Tipp:
Wenn Sie den Projektor einschalten, können Sie sehen, wo sich mögliche Unebenheiten oder Schäden befinden.

Schritt 3: Das Auftragen der Deckschicht (TopCoat)

-3.1 Das Auftragen der Deckschicht (TopCoat)

-3.2 Wartezeit

3.1 Das Auftragen der Deckschicht (TopCoat)

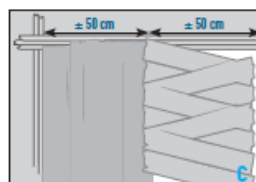
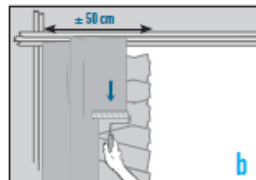
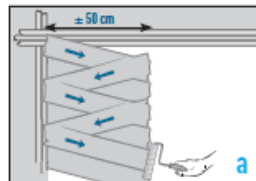
1: Rühren Sie die TopCoat – Mischung mindestens 3 Minuten lang mit einem neuen Rührholz durch. Danach wird die Flasche fest verschlossen und gut geschüttelt. Gießen Sie die Mischung in den sauberen Farbbehälter (siehe Abbildung).



2: Stecken Sie eine neue Fellrolle auf den Farbbroller. Sorgen Sie dafür, dass der Farbbroller vollständig mit Farbe bedeckt ist. Rollen Sie ihn gleichmäßig über die Abstreichfläche des Farbbehälters. Verteilen Sie die Farbe gleichmäßig. Tragen Sie die Deckschicht (TopCoat) auf die gesamte mit Abklebeband umrahmte Fläche wie folgt auf: Beginnen Sie in der unteren linken Ecke. Tragen Sie einen ca. 50 cm

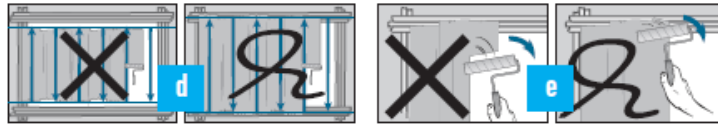
breiten Farbstreifen gleichmäßig auf. Beginnen Sie immer in horizontaler Bewegungsrichtung (siehe Abbildung a). Fahren Sie dann in vertikaler Bewegungsrichtung fort. Bleiben Sie dabei nicht in der Mitte des Streifens stehen. (siehe Abbildung b).

Tragen Sie die Farbe immer gleichmäßig auf. Dann folgt ein zweiter ca. 50 cm breiter Streifen. Sorgen Sie dafür, dass der erste Streifen dabei leicht überlappt wird (siehe Abbildung c). Tragen Sie die Farbe immer "nass in nass" auf. Beachten Sie bei breiteren Flächen (zum Beispiel, bei einer ganzen



Wand), dass der Rollenhalter lang genug ist. Wiederholen Sie diesen Vorgang, bis der Projektionsschirm vollständig fertig ist.

- Gehen Sie mit dem Roller kein zweites Mal über eine bereits aufgetragene Fläche.
- Verändern Sie die Bewegungsrichtung des Rollers erst auf dem Abklebeband. Also nicht auf dem Schirm! (siehe Abbildung d).



Nehmen Sie den Roller erst von der Wand, wenn sich dieser am abgeklebten Rand befindet. Nehmen Sie den Roller also nicht von der Wand, wenn sich dieser auf dem Schirm befindet (dies kann einen Abdruck erzeugen, der sichtbar bleibt). (siehe Abbildung e).

Wichtig: Immer Nass-auf-Nass auftragen! Das bedeutet: Wenn Sie einmal mit dem Auftrag der TopCoat angefangen haben, müssen Sie dies bis zum Ende durchführen. Also nicht mittendrin aufhören.

3. Lassen Sie nach Fertigstellung das Klebeband auf der Wand.

Lassen Sie die TopCoat mindestens 120 Minuten trocknen.

Sorgen Sie dafür, dass der Roller während des Trocknens mit der Farbmischung bedeckt bleibt. Stellen Sie den Farbroller in das Flüssigkeitsreservoir des Farbbehälters. Achten Sie darauf, dass das Flüssigkeitsreservoir ausreichend mit Farbe gefüllt ist.

Tipp:

Wenn Sie den Projektor einschalten, sehen Sie nach der Trocknung, ob die Deckschicht ("TopCoat") gleichmäßig aufgetragen wurde.

4: Tragen Sie auf diese Art (siehe Punkt 2) eine zweite Schicht TopCoat auf.
Wichtig: Lassen Sie diese letzte Schicht TopCoat anschließend mindestens 2 und maximal 3 Stunden durchtrocknen. Entfernen Sie jetzt vorsichtig das Klebeband. Achten Sie darauf, dass das Klebeband beim Abziehen nicht mit dem Schirm in Berührung kommt!

Achtung: Sie können nach 2 Stunden Trockenzeit auf Ihrem neuen Schirm projizieren. Berührungen führen zu diesem Zeitpunkt jedoch zu bleibend sichtbaren Fingerabdrücken oder Schäden auf der TopCoat!

5: Entfernen Sie anschließend die Farbreste aus dem Farbbehälter und spülen Sie ihn durch. Wiederholen Sie diesen Vorgang, wenn nötig, mehrere Male.

3.2 Wartezeit

Es dauert mindestens 1 Woche, bevor die Mighty Brighty Schichten vollständig durchgehärtet sind. Während dieser Woche verbessern sich die Leistungen der Schichten weiter. Sie werden ebenfalls feststellen, dass kleine Unebenheiten und Streifen verschwinden oder weniger sichtbar werden.

Nach genau einer Woche können Sie die Schirmoberfläche problemlos berühren. Sie können auf Wunsch auch einen schwarzen Rand um den Schirm malen. Es ist besser, zum Beispiel eine Art schwarzes Passepartout um den Schirm zu hängen. Ein dunkler Rahmen steigert die Kontrastwahrnehmung.

Schritt 4: Der Genuss kann beginnen

Ihr Projektionsschirm ist fertig. Glückwunsch! Sie können den Schirm jetzt gebrauchen.

Aber Ihr Schirm wird noch besser: Die aktiven Helligkeitskomponenten der Deckschicht benötigen noch mindestens 6 weitere Wochen Trockenzeit, um ihre optimale Wiedergabe-Leistung zu erreichen.

Sind Sie mit dem Endergebnis zufrieden? Haben Sie noch Anmerkungen oder Vorschläge?

Dann mailen Sie uns. Am liebsten mit einem Foto Ihres Mighty Brighty Projektionsschirms oder Heimkinos. Senden Sie dies gleich an Mighty Brighty: info@gratch.com

Einstweilen herzlichen Dank für Ihre Mitwirkung und Ihr Vertrauen in uns. Wir hoffen, dass Sie noch viele Jahre Freude an Ihrem selbstgemachten Mighty Brighty Projektionsschirm haben.

Zum Schluss

- Wartung
- Sicherheitstexte
- Garantiebedingungen

- **Wartung:**

Den Projektionsschirm während der ersten 8 Wochen nicht reinigen. Danach kann der Schirm mit einem weichen, staubfreien Tuch und lauwarmem Wasser gereinigt werden. Eventuell kann dem Wasser zuvor etwas milde Flüssigseife zugegeben werden.

- **Sicherheitstexte:**

Alle Mighty Brighty Farben sind vollständig auf Wasserbasis hergestellt und enthalten keine schädlichen Lösungsmittel oder andere schädliche Inhaltsstoffe. Die Produkte haben deshalb auch keine vorgeschriebenen Anwendungsvorschriften. Natürlich ist es ratsam, die Mighty Brighty Produkte außerhalb der Reichweite von Kindern aufzubewahren.

Die vollständigen Sicherheitstexte (MSDS-Tabellen) stehen als Download zur Verfügung: www.gratch.com

- GARANTIEBEDINGUNGEN:

1. Mighty Brighty garantiert: Treten innerhalb der Garantiefrist des Produkts Mängel auf, welche die Folge von Material- und/oder Herstellungsfehlern sind, wird Mighty Brighty das Produkt nach eigenem Ermessen entweder kostenlos reparieren oder im Bedarfsfall ersetzen. Diese Garantie gilt ausdrücklich nicht für normalen Verschleiß.
2. Um einen Anspruch auf Garantie geltend zu machen, muss das Produkt an Mighty Brighty eingesandt werden, wobei der Original-Kaufbeleg (Rechnung, Kassenbono oder Quittung) beizufügen ist. Aus dem Kaufbeleg müssen der Name des Fachhändlers und das Kaufdatum klar ersichtlich sein.
3. Die Garantie von Mighty Brighty erlischt in folgenden Fällen:
 - wenn das Produkt nicht nach der Gebrauchsanleitung gebohrt, montiert und verwendet wird;
 - wenn am Produkt von anderen als Mighty Brighty Änderungen vorgenommen oder Reparaturen ausgeführt werden;
 - wenn ein Mangel die Folge äußerer (d.h. außerhalb des Produkts liegender) Ursachen ist, wie zum Beispiel Blitzeinschlag, Wasserschäden, Feuer, Kratzer, Aussetzen an extreme Temperaturen, Wetterverhältnisse, Lösungsmittel oder Säuren, unsachgemäße Verwendung oder Fahrlässigkeit;
 - wenn das Produkt für andere Geräte, als auf der Verpackung angegeben sind, verwendet wird.

©01/2008 Druckfehler, technische Änderungen und Preisanpassungen vorbehalten.