

MIGHTY BRIGHTY™

Enjoy the big screen experience!



Projectie
Scherm Verf

Gebruiksaanwijzing

MPW350

Maak van uw muur een projectiescherm!

Gebruiksaanwijzing Mighty Brighty MPW350

Geachte professionele gebruiker/schilder/installateur

In dit pakket vindt u voldoende projectiescherm-verf om meerdere grote schermen of wanden te schilderen (geschikt voor ca. 50 m²). Voor een optimaal resultaat heeft u het juiste schildersgereedschap nodig. Wij adviseren u dan ook om de MPA 405 Tool Kit te gebruiken, welke speciaal voor Mighty Brighty is samengesteld. U dient brede kortharige 2K rollers te gebruiken. Ook kan het aangebracht middels airless spuiten.

Indien uw klanten een fraai donker kader om hun scherm wensen, dient u de MPA 410 MagneBorder Kit te bestellen voordat u start.

In de bijgaande instructie vindt u advies voor het op een correcte wijze aanbrengen van de Mighty Brighty Projectieschermverf. Deze instructies zijn tevens geschreven voor de consumenten- verpakkingen van Mighty Brighty, vandaar dat de uitleg soms wat uitvoeriger is dan voor u als professionele gebruiker noodzakelijk is.

De volgende punten verdienen wel uw speciale aandacht:

-Stap 2.1: Het bepalen van de contrastwaarde

-Stap 3.1: Het bepalen van de reflectiewaarde

Binnenkort kunt u genieten van de voordelen van het perfecte projectiescherm, toegespitst op uw specifieke situatie. Het is belangrijk dat u de stapsgewijze instructie op de volgende pagina's nauwgezet volgt. Ook dient u de komende uren regelmatig wat geduld te hebben. Door de droogtijden van de diverse verflagen bent u al gauw zo'n 8 uur bezig om het product aan te brengen (het is natuurlijk ook mogelijk om vandaag de eerste stappen te doen en bijvoorbeeld morgen verder te gaan). Wij adviseren u om op dag 1 de twee lagen BaseCoat aan te brengen en op dag 2 de twee lagen TopCoat aan te brengen.

Maak uw eigen scherm in 4 eenvoudige stappen:

Voordat u begint	Pagina
- De omgeving en de temperatuur	4
- De ondergrond waarop u Mighty Brighty gaat aanbrengen	4
Stap 1: Het bepalen van de plaats, de grootte en de verhouding van het scherm	6
Stap 2: Het mengen en aanbrengen van de basisverflaag (BaseCoat)	
-2.1 Het bepalen van de contrastwaarde van de BaseCoat	7
-2.2 Het aanbrengen van de BaseCoat	7
Stap 3: Het mengen en aanbrengen van de toplaag (TopCoat)	
-3.1 Het bepalen van de reflectiewaarde van de TopCoat	9
-3.2 Het aanbrengen van de TopCoat	9
-3.3 Even wachten	11
Stap 4: Het grote genieten kan beginnen!	12
Ten slotte	
- Onderhoud	12
- Veiligheidsbladen	12
- Garantievoorwaarden	13
Bijlage:	
1) Vragenlijst voor het bepalen van de Contrastwaarde & Reflectiewaarde van uw scherm	14
2) Spuitinstructie (aanbrengen met airless)	15

Voordat u begint

Schud of roer alle producten goed gedurende enkele minuten

De omgeving:

Zorg dat de ruimte en het te behandelen oppervlak stofvrij zijn en dat er geen luchtcirculatie is (bv: airco, ventilator), zodat er tijdens het aanbrengen van het product geen stof op de natte muur terecht kan komen.

De temperatuur:

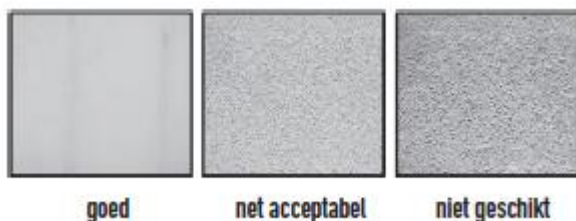
Het Mighty Brighty verfsysteem kan het best worden aangebracht bij een omgevingstemperatuur tussen de 15 en 25° Celsius (59 en 77° F) en een luchtvochtigheid tussen de 40 en 70 %. Bij een afwijkende omgevingstemperatuur en/of luchtvochtigheid zullen de aangegeven droog- en wachttijden anders zijn. Belangrijk: De verflagen kunnen niet worden aangebracht als de omgevingstemperatuur lager is dan 5° Celsius (41° F).

De muur (of andere ondergrond) waarop u het Mighty Brighty verfsysteem gaat aanbrengen

Het Mighty Brighty verfsysteem kan worden aangebracht op steen, beton, hout, kunststof en gips en op alle materialen die al met een gewone muurverf zijn behandeld. U dient wel heel goed op het volgende te letten:

- Glad:

Belangrijk: De muur moet glad of nagenoeg glad zijn (als u op 2 a 3 meter van de muur staat moet deze er glad en egaal uit zien). (zie illustratie)



Inspecteer de muur nauwkeurig en herstel vooraf eventuele kleine beschadigingen, krassen of gaatjes. Egaliseer vervolgens de muur door deze licht op te schuren.

- Muren met een kunststof laag:

Als uw muur of andere ondergrond bestaat uit een zeer gladde kunststof laag, dient u eerst een geschikte (watergedragen) hechtlaag aan te brengen, zodat het Mighty Brighty verfsysteem voldoende kan hechten. MDF-wanden dienen vooraf grondig te worden ontvet (met bijvoorbeeld wasbenzine of thinner). Ook dient u deze eerst te behandelen met een geschikte voorstrijk/gronderingslaag.

Let op:

Een kunststof ondergrond kan totaal geen vocht opnemen. Tijdens het drogen kunnen hierdoor tijdelijk kleine luchtblaasjes in de aangebrachte verflaag ontstaan. Niet aankomen! Ze verdwijnen namelijk vanzelf als de verflaag droog wordt!

- Absorberend:

Als de muur zeer sterk zuigt, dient u deze eerst te behandelen met een voorstrijk (het verbruik per m² wordt namelijk mede bepaald door het soort ondergrond)

- Vuil:

Als de muur erg vuil is (o.a. nicotine, lekkageplekken) dient u deze eerst te behandelen met een goede isolatieverf.

- Donker:

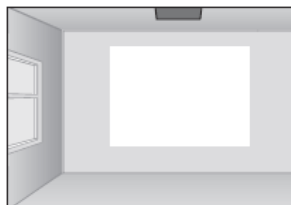
Als de ondergrond een erg donkere kleur heeft, dient u deze eerst een keer te behandelen met een standaard witte muurverf.

Stap 1: Het bepalen van de plaats, de grootte en de verhouding van het scherm

Het grote voordeel van Mighty Brighty in vergelijking met een traditioneel projectiescherm is, dat u nu zelf precies het juiste formaat van uw projectiescherm kunt bepalen.

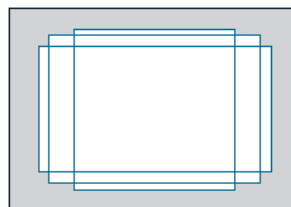
Schermverhouding:	Schermgrootte in m / inch:
1 : 1	2.35 x 2.35 m / 93 x 93 "
4 : 3 (= 1.33 : 1 = PAL / NTSC Video)	2.68 x 2.01 m / 106 x 79 "
16 : 9 (= 1.78:1 = Breedbeeld HDTV)	2.99 x 1.68 m / 118 x 66 "
1.85 : 1 (Letterbox Video)	3.06 x 1.65 m / 121 x 65 "
2.35 : 1 (Anamorphic)	3.30 x 1.40 m / 130 x 55 "

1: Installeer de projector op zijn vaste locatie overeenkomstig de instructies van de projector



2: Zet de projector aan en projecteer het beeld op de muur (zie illustratie)

3: Selecteer op de projector de door u gewenste verhouding (1:1, 4:3, 16:9, etc.) (zie illustratie)



4: Bepaal de exacte grootte van het scherm dat u prefereert met behulp van de zoomfunctie. Controleer of de hierboven aangegeven maximale afmetingen niet overschreden worden.

5: Voer de fijn-afstemmings-procedure uit door exact scherp te stellen. Maak het scherm exact rechthoekig met behulp van de keystone functie van uw projector. Nu heeft u het juiste formaat van het scherm bepaald. Belangrijk is de volgende stap namelijk de eindcontrole.

6: Controleer tijdens het even afspelen van bijvoorbeeld een TV-kanaal en een DVD film of het scherm-formaat gelijk blijft. Pas zo nodig het formaat van het scherm iets aan op het werkelijke afspeelformaat.

Stap 2: Het mengen en aanbrengen van de basisverflaag (BaseCoat)

-2.1 Het bepalen van de contrastwaarde van de basisverflaag (BaseCoat)

-2.2 Het aanbrengen van de basisverflaag (BaseCoat)

2.1 Het bepalen van de contrastwaarde van de basisverflaag (BaseCoat)

Doorloop nu de vragenlijst op pagina 14 volledig om de hoeveelheid ContrastBooster te bepalen. De hoeveelheid toe te voegen ContrastBooster (zwarte contrastversterker) voor de BaseCoat volgt uit dit schema/vragenlijst. Indien vanuit het schema een halve fles wordt aangegeven, kunt u het beste de hele fles op een weegschaal wegen en vanuit het gewicht de helft van de fles bepalen.

Voeg de aangegeven hoeveelheid ContrastBooster in de BaseCoat en meng deze minimaal 3 minuten.

2.2 Het aanbrengen van de basisverflaag (BaseCoat)

Roer met een nieuw roerstokje het Basecoat mengsel gedurende minimaal 3 minuten. Giet vervolgens het mengsel in de schone verfbak (zie illustratie).



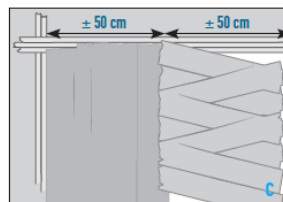
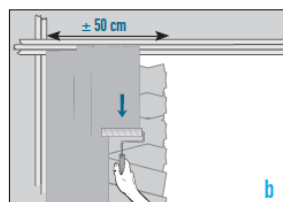
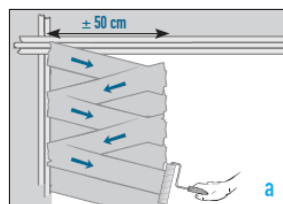
Steek een nieuwe brede kortharige 2K roller op de rolbeugel. Roller 100% verzadigen met BaseCoat en deze goed uitrollen op het uitrol-vlak van de verfbak.

Breng vervolgens de BaseCoat in een gelijkmatige laag aan op het volledige schermoppervlak, dus het hele vlak tussen de afplakranden. Doe dat als volgt: Begin linksboven.

4. Breng een verflaag aan van circa 50 cm breedte. Verdeel de verf gelijkmatig. Begin altijd eerst kruislings (zie illustratie a) en rol daarna verticaal zonder onderbrekingen over dezelfde strook (zie illustratie b).

Rol altijd gelijkmatig en in vloeiende bewegingen. Breng vervolgens daarnaast op gelijke wijze een tweede strook van maximaal 50 cm aan.

Zorg daarbij voor een kleine overlap met de vorige strook (zie illustratie c).



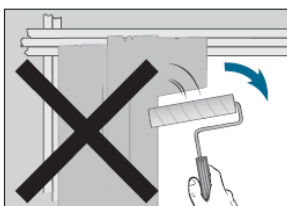
Breng de verf altijd ruim "nat op nat" aan. Gebruik bij grotere oppervlakten (bijvoorbeeld een hele muur) een geschikte steel aan uw roller.

Herhaal deze werkwijze totdat het scherm volledig geverfd is. **Laat deze laag gedurende minimaal 60 minuten drogen.** Zorg dat de roller tijdens het drogen van de laag goed doordrenkt blijft met het verfmengsel. Plaats de rol dan ook in het vloeistofreservoir van de verfbak. Zorg dat het vloeistofreservoir voldoende gevuld is met het verfmengsel.

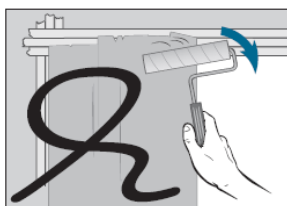
Breng vervolgens op gelijke wijze een tweede laag BaseCoat aan op het hele vlak.

Let daarbij ook goed op het volgende:

- Ga met je roller nooit terug naar eerder behandelde stroken (afbeelding 1)
- Haal de roller alleen van de muur als deze zich op de afplakrand bevindt (afbeelding 2). Haal de roller dus nooit van de muur als deze zich op het scherm bevindt (afbeelding 1) dit kan namelijk een afdruk achterlaten die zichtbaar kan blijven.



Afbeelding 1



Afbeelding 2

Laat deze laatste laag vervolgens minimaal 120 minuten drogen.

Verwijder ook de roller van de rolbeugel en maak de rolbeugel goed schoon. Verwijder vervolgens ook meteen het resterende verfmengsel uit de verfbak. Spoel de verfbak helemaal schoon.

Belangrijk: Zorg er voor dat er absoluut geen verfresten in de verfbak achterblijven. Dit geeft later problemen bij het aanbrengen van de top laag (TopCoat).

Schuur –(ALLEEN indien er nog oneffenheden met projector zichtbaar zijn!) – de 2e basislaag vervolgens nogmaals heel lichtjes en héél, héél voorzichtig zonder druk op het schuurpapier te zetten, zodat die laatste oneffenheden verdwijnen (Voorkom te diep doorschuren, want dit zal anders zichtbaar zijn op het scherm na aanbrengen van de TopCoat!). Laat eventuele afplaktape gewoon op de muur zitten. Maak met behulp van een zachte doek of zachte borstel het oppervlak stofvrij.

Tip: Als u de projector aanzet, ziet u heel goed waar zich eventuele oneffenheden en beschadigingen bevinden.

Stap 3: Het mixen en aanbrengen van de toplaag (TopCoat)

- 3.1 Het bepalen van de reflectiewaarde van de toplaag (TopCoat)
- 3.2 Het aanbrengen van de toplaag (TopCoat)
- 3.3 Even wachten

3.1 Het bepalen van de reflectiewaarde van de toplaag (TopCoat)

Doorloop nu de vragenlijst op pagina 14 volledig om de hoeveelheid BrightnessBooster te bepalen. De hoeveelheid toe te voegen BrightnessBooster (helderheidsversterker) voor de TopCoat volgt uit dit schema/vragenlijst. Indien vanuit het schema een halve fles wordt aangegeven, kunt u het beste de hele fles op een weegschaal wegen en vanuit het gewicht de helft van de fles bepalen.

Voeg de aangegeven hoeveelheid BrightnessBooster in de TopCoat en meng deze minimaal 3 minuten.

3.2 Het aanbrengen van de toplaag (TopCoat)

1: Roer met een nieuw roerstokje het Topcoat mengsel gedurende minimaal 3 minuten. Giet vervolgens het mengsel in de schone verfbak (zie illustratie).

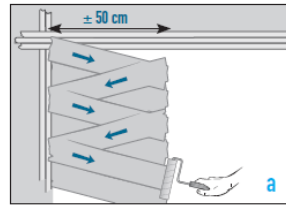


2: Steek een nieuwe brede kortharige 2K roller op de rolbeugel. Roller 100% verzadigen met TopCoat en deze goed uitrollen op het uitrol-vlak van de verfbak.

3: Breng vervolgens de TopCoat in een gelijkmatige laag aan op het volledige schermoppervlak, dus het hele vlak tussen de afplakranden. Doe dat als volgt: Begin linksboven.

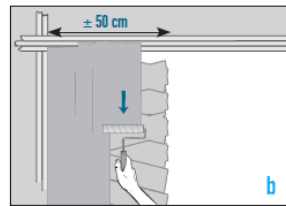
Breng een verflaag aan van circa 50 cm breedte.
Verdeel de verf gelijkmatig.

Begin altijd eerst kruislings (zie illustratie a)

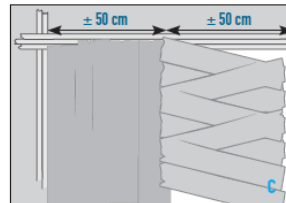


en rol daarna verticaal zonder onderbrekingen over dezelfde strook (zie illustratie b).

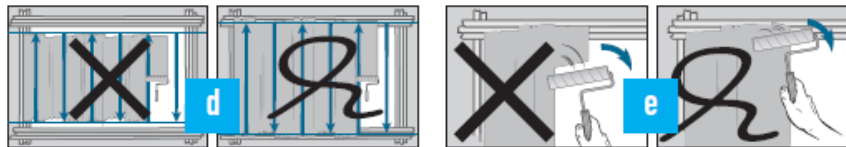
Rol altijd gelijkmatig en in vloeiende bewegingen.
Breng vervolgens daarnaast op gelijke wijze een tweede strook van maximaal 50 cm aan.



Zorg daarbij voor een kleine overlap met de vorige strook (zie illustratie c).



Verander de bewegingsrichting van boven naar beneden en andersom alleen op de afplakrand.
Niet op het scherm dus! (zie illustratie d). Haal de roller alleen van de muur als deze zich op de afplakrand bevindt. Haal de roller dus nooit van de muur als deze zich op het scherm bevindt (dit kan namelijk een afdruk achterlaten die zichtbaar kan blijven). (zie illustratie e).



Belangrijk:

- ➔ Eindig iedere rol-beweging in dezelfde richting! Dus, eindig iedere baan of
 - Van boven naar beneden, of
 - Van beneden naar boven
- Zo worden de reflectiedeeltjes in de TopCoat in dezelfde richting aangebracht.
- ➔ Altijd nat-op-nat aanbrengen! We bedoelen hiermee het volgende: Als u eenmaal bent begonnen met het aanbrengen van de TopCoat is het heel belangrijk dat u doorgaat totdat de laag volledig is aangebracht. Niet tussentijds stoppen dus.

Laat nadat u klaar bent de afplaktape gewoon zitten. Laat de TopCoat minimaal 120 minuten drogen. Zorg dat de roller tijdens het drogen van de laag goed doordrenkt blijft met het verfmengsel. Plaats de rol dan ook in het vloeistofreservoir van de verfbak. Zorg dat het vloeistofreservoir voldoende gevuld is met het verfmengsel.

Tip:

Als u de projector aanzet, ziet u – na droging – heel goed of de toplaag (TopCoat mengsel) mooi gelijkmatig is aangebracht.

4: Breng vervolgens op identieke wijze (zie punt 3.2) een tweede laag TopCoat aan.

Belangrijk: Laat deze laatste laag TopCoat vervolgens minimaal 2 uur en maximaal 3 uur goed drogen. Verwijder nu heel voorzichtig de afplaktape. Voorkom tijdens het verwijderen dat u of de afplaktape in aanraking komt met het schermoppervlak!

Let op: U kunt na 2 uur droogtijd al wel projecteren op uw nieuwe scherm, maar aanraken betekent op dat moment dat u een blijvend zichtbare vingerafdrukken of beschadigingen op de TopCoat krijgt!

3.3 Even wachten

Het duurt ongeveer een week voordat de Mighty Brighty coatings voldoende zijn uitgehard. Gedurende deze week verbeteren de prestaties van de coatings zich nog steeds. De volledige uitharding van het Mighty Brighty projectiescherm is echter 4 tot 6 weken. Dat houdt in dat ook eventuele oneffenheden of lichte streepvorming zal verdwijnen of aanmerkelijk minder zichtbaar worden.

Stap 4: Het grote genieten kan beginnen

Uw scherm is gereed. Gefeliciteerd! U kunt uw scherm nu gewoon gaan gebruiken. Maar uw scherm wordt nog beter: De actieve helderheidsrediënten in de toplaag hebben nog minstens 6 weken extra droogtijd nodig om hun optimale weergaveprestatie te bereiken.

Bent u tevreden met het eindresultaat? Heeft u nog opmerkingen of suggesties? Mail het ons.

Het liefst met een foto van uw Mighty Brighty Projectiescherm of Home Theatre.

Mail het naar: info@gratch.com

Alvast heel hartelijk dank voor uw medewerking, bedankt voor uw vertrouwen in ons en we hopen dat u nog vele jaren zult genieten van uw zelfgemaakte Mighty Brighty scherm.

Ten slotte

- **Onderhoud**
- **Veiligheidsbladen**
- **Garantievoorwaarden**

-Onderhoud:

Het scherm gedurende de eerste 8 weken niet reinigen. Daarna kunt u het scherm reinigen met een zachte, pluisvrije doek en lauw water. Eventueel kunt u vooraf wat milde, vloeibare zeep aan dit lauwe water toevoegen.

-Veiligheidsbladen:

Alle Mighty Brighty Coatings zijn volledig op waterbasis en bevatten geen schadelijke oplosmiddelen of andere schadelijke ingrediënten. De producten kennen dan ook geen verplichte gebruiksvorschriften. Wel is het natuurlijk raadzaam de Mighty Brighty producten buiten bereik van kinderen te bewaren. De complete veiligheidsbladen (MSDS sheets) kunnen worden gedownload op onze website.

GARANTIEVOORWAARDEN

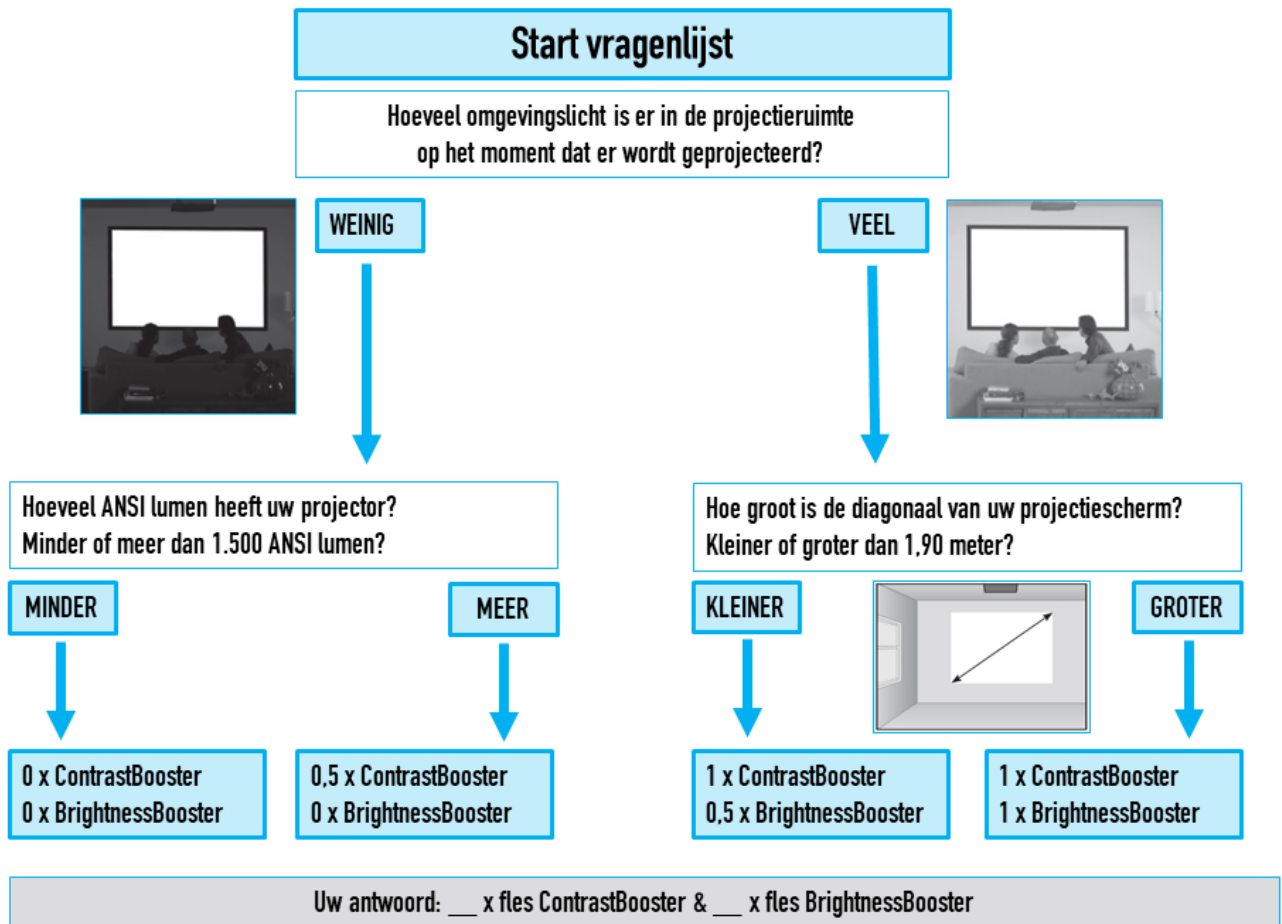
1. Mighty Brighty garandeert, dat indien gedurende de garantieperiode van het product gebreken optreden, die het gevolg zijn van materiaal- en/of fabricagefouten, het product ter beoordeling aan Mighty Brighty kosteloos wordt hersteld of zonodig vervangen. De garantie geldt uitdrukkelijk niet voor normaal voorkomende slijtage.
2. Indien op de garantie een beroep wordt gedaan, dient het product aan Mighty Brighty te worden aangeboden onder overlegging van de originele aankoopbon (factuur, kassabon of kwitantie). Uit de aankoopbon dienen duidelijk de naam van de leverancier en de aankoopdatum te blijken.
3. De Mighty Brighty garantie vervalt:
 - indien het product niet volgens de gebruiksaanwijzing is aangebracht en gebruikt;
 - indien aan het product door anderen dan Mighty Brighty veranderingen zijn aangebracht of reparaties zijn uitgevoerd;
 - indien een gebrek het gevolg is van externe (buiten het product gelegen) oorzaken zoals bijvoorbeeld blikseminslag, wateroverlast, brand, krassen, blootstelling aan extreme temperaturen, weersomstandigheden, oplosmiddelen of zuren, verkeerd gebruik of onachtzaamheid;
 - indien het product wordt gebruikt voor andere apparatuur dan is vermeld op of in de verpakking.

Bijlage 1:

Vragenlijst voor het bepalen van de Contrastwaarde & Reflectiewaarde van uw scherm

Door ContrastBooster toe te voegen aan de BaseCoat creëert u zelf de juiste contrastwaarde van uw scherm (laag-middelmatig-hoog contrast). Door BrightnessBooster toe te voegen aan de TopCoat creëert u zelf de juiste reflectiewaarde (ook wel 'Gain' genoemd) van uw scherm.

Maar wat is voor uw projector en uw projectieruimte nu de juiste contrastwaarde en reflectiewaarde? Beantwoord onderstaande vragen en u weet precies hoeveel ContrastBooster en BrightnessBooster u dient toe te voegen om het perfecte scherm te creëren voor uw specifieke situatie (0-0.5-1 fles).



Bijlage 2:

Sputinstructie Mighty Brighty Projectie Scherm Verf

Voordat u begint:

- 1) Lees aandachtig de volgende hoofdstukken in het instructieboekje voordat u begint en controleer:
 - De omgeving en de temperatuur
 - Het oppervlak waarop Mighty Brighty wordt toegepast
- 2) Bedek de zijwanden, vloer en plafond met papier of plastic, indien nodig.
- 3) Verwijder objecten (bijvoorbeeld stoelen) uit de ruimte of bedek ze met papier of plastic folie.
Sommige overspray tijdens het spuiten kan hechten op de objecten.

Aanbevolen materiaal-uitrusting:

Verdund (HVLP)

BaseCoat: Verdun de BaseCoat met ca. 15 - 20% water.

Wij adviseren een spuitinstallatie (bijv. Graco 4900) te gebruiken met een High Volume Low Pressure pistool met 2 mm tip. Pas het lucht/verf mengsel aan in de optimale samenstelling voor een consistente dekking met ongeveer 0,5 bar druk. Volg de instructies van de spuitfabrikant. Houd het pistool op een constante afstand (ca. 15 cm) van de muur. Laat de trekker los aan het eind van elke baan. Overlap de voorgaande baan met ongeveer 1/3 deel. Blijf dit doen voor consistente dekking.

Breng na droging (ca. 60 minuten) de tweede (cross-) laag BaseCoat aan.

TopCoat: TopCoat heeft geen verdunning nodig. Volg dezelfde procedure als hierboven voor de BaseCoat.

Onverdund (Airless)

BaseCoat: Wij raden het gebruik van een elektrische airless pomp (bijv. Graco 495) met spuit-hoek van 60 ° en spuit-mondstuk van min.0,015". Druk ca. 200 bar. Maximale lengte slang is 16 mtr. Volg de instructies van de airless-fabrikant. Houd het pistool op een constante afstand (ca. 25 cm) van de muur. Laat de trekker los aan het eind van elke baan. Overlap de voorgaande baan met ongeveer 1/3 deel. Blijf dit doen voor consistente dekking. Breng na droging (ca. 60 minuten) de tweede (cross-)laag BaseCoat aan.

TopCoat: Volg dezelfde procedure als voor de BaseCoat. De aanbevolen druk is 180 bar.

Opmerking: Bij gebruik van een compressor in combinatie met HVLP pistolen, dient men een compressor te gebruiken met voldoende capaciteit (min. 500 ltr lucht / min.).

MIGHTY BRIGHTY by GRATCH INTERNATIONAL
P.O. Box 7034
5980 AA Panningen - The Netherlands
T: +31 77 465 10 95 - E: info@gratch.com
www.gratch.com

© 2023 Subject to printing errors, technical and price amendments.